

見本

※令和9年度入試では使用不可

令和8年度

学生募集要項

学校推薦型選抜・社会人選抜

3年次編入学

一般選抜（前期・後期）

名寄市立大学 保健福祉学部

NAYORO CITY UNIVERSITY

目 次

I	学生の受け入れ方針（アドミッション・ポリシー）	1
II	入試区分ごとの詳細	
i	令和8年度学校推薦型選抜	5
ii	令和8年度社会人選抜	9
iii	令和8年度3年次編入学	13
iv	令和8年度一般選抜	19
III	合理的配慮を必要とする入学志願者の事前相談	27
IV	入学手続等	28
V	納付金等	30
VI	卒業時の取得資格等	31
VII	入学試験成績情報の開示	32
VIII	個人情報への取扱い	32
IX	試験会場への案内	33
X	インターネット出願	36

～令和8年度入学者選抜概要～

学 科 名	栄養学科	看護学科	社会福祉学科	社会保育学科	
入 学 定 員	40 人	50 人	50 人	50 人	
募集人員	総 合 型 選 抜	—	—	5 人	5 人
	学校推薦型選抜	20 人 (4 人以内)	25 人 (5 人以内)	23 人 (5 人以内)	25 人 (5 人以内)
	一般選抜 前期日程	18 人	23 人	19 人	17 人
	一般選抜 後期日程	2 人	2 人	3 人	3 人
	社 会 人 選 抜	若干名	若干名	若干名	若干名
	3 年次編入学	若干名	若干名	若干名	若干名

※学校推薦型選抜の（ ）内の数字は、地域指定枠の募集人員を内数として示しています。

指定範囲は、上川北部地域、留萌管内、宗谷管内、オホーツク管内に所在する高等学校の在校生です。

※欠員補充第2次募集を実施する場合は、決定次第本学ホームページに掲載します。

選抜区分	出願期間	試験日	合格者発表	入学手続期間
学校推薦型 選抜 社会人選抜 3年次編入学	令和7年 11月1日(土)～ 11月7日(金) [消印有効]	令和7年 11月20日(木)	令和7年 12月4日(木)	令和7年 12月5日(金)～ 12月12日(金)[必着]
一般選抜 前期日程	令和8年 1月26日(月)～ 2月4日(水) [消印有効]	令和8年 2月25日(水)	令和8年 3月6日(金)	令和8年 3月7日(土) ～3月13日(金)[必着]
一般選抜 後期日程	令和8年 1月26日(月)～ 2月4日(水) [消印有効]	令和8年 3月12日(木)	令和8年 3月20日(金)	令和8年 3月21日(土) ～3月27日(金)[必着]

I 学生の受け入れ方針（アドミッション・ポリシー）

保健福祉学部

「ケアの未来をひらき、小さくてもきらりと光る大学を目指す」を理念とする名寄市立大学保健福祉学部は、「保健・医療・福祉・保育関係の職に携わる職業人としての適性と自主自立の気概を有し、社会に貢献し、自己の目標実現に向けて努力する学生」を受け入れます。

栄養学科

人々の健康と生活の質の向上に貢献し、栄養管理および栄養教育ができる専門家を目指す学生を求めます。

1 入学に向けた望ましい学びや経験

栄養学は自然科学に係る内容だけでなく社会科学に係る内容も含む。管理栄養士は栄養学を基礎とし幅広い知識・技術が求められることから、入学までにはその基礎となる学力をしっかり身につけることが望まれる。また、管理栄養士は対人サービスを行う専門職であることに加え、他職種と協働して仕事に取り組むことが多いことから、相手の話したいこと、伝えたいこと、聞いてほしいことなどを引き出すことができる力や自分の考えなどを相手が理解できるように伝えることができる力などのコミュニケーション（言語・非言語）能力が求められる。人とかかわる力やコミュニケーション能力は普段の人間関係を通して育まれるため、普段から対面での人とのかかわりをもつ機会を積極的に増やすことが望まれる。さらに、食生活を含む自分の生活を自分で管理する能力も求められることから、自分の生活をつくっていく基本的な力を入学までに身につけていくことが望まれる。

2 栄養学科にふさわしい能力や適性

- ① 幅広い分野について高い基礎学力を有している。
- ② 自主自立の気概を有し、社会貢献および目標実現に向けて努力する能力を有している。
- ③ 地域社会や人びとの生活・健康などに関する課題に広く関心をもち、その解決に向けて主体的に取り組む意欲を有している。
- ④ 他者理解とコミュニケーションの基礎となるリテラシーを有している。
- ⑤ 自己を適切に表現できるコミュニケーション能力を有している。
- ⑥ 論理的な思考力を備えている。
- ⑦ 自分の生活を整える基本的な能力を有している。

3 保健福祉学部栄養学科の選抜方針

幅広く多様な人材を確保するため、複数の試験および日程の入試を実施します。

4 保健福祉学部栄養学科の選抜方法

学力検査、面接、小論文による試験のいずれかを、あるいは組み合わせで行い、栄養学科での学習に足る学力または適性を測ります。

5 選抜方針・選抜方法の具体的な考え方

小論文では、社会、思想や文化などについての関心と理解、論理的思考力・判断力・表現力、自らの考えを正確・平明に論述する力を評価します。個別面接では、栄養学を学ぶにあたって求められる適性、学習意欲、コミュニケーション能力等を評価します。志望理由書・調査書は点数化せず、志望者の学習意欲、思考力や表現力等を知るための参考資料として活用します。

学力の3要素	小論文	個人面接	調査書	(その他)
①知識・技能	○	○	○ 面接と連動	○ 志望理由書
②思考力・判断力・表現力	○	○	○ 面接と連動	○ 志望理由書
③主体性を持って多様な人々と協働して学ぶ態度	—	○	○ 面接と連動	○ 志望理由書

看護学科

看護のあり方を幅広い視野で探究するとともに、地域社会への関心をもち、自ら学びを深める姿勢をもつ学生を求める。

1 入学に向けた望ましい学びや経験

看護者には、人々の健康や生命を大切に考え、専門的な知識・技術を培うことが求められる。そのためには看護者は、人々がよりよい健康を目指した活動ができるように、社会の課題に関心をもち、自ら課題解決に向けて取り組む能力が求められる。

また看護を必要としている場合には、その人のできること・できないこと、必要としていることを理解できる温かな洞察力とコミュニケーション能力が必要である。その人が満足すること・幸せに思うことを知り、その人と共に最善の方法を導き出していく能力である。こうした能力は、出会った人々との多様な人間関係を経験することによって、自己と他者の価値観の違いを知り形成されていく。様々な人々との出会いによって、自分自身が成長できているという経験を積んでおくことが望まれる。

看護者は、チームメンバーと協働してケアを提供する。チームの一員として自らの健康管理に留意すること、日常求められる行動に責任をもつことが、お互いの信頼関係を築いていく。そのためには、自分のできること・できないことを表現する力、サポートし合う力が必要である。またチームメンバーの良さや強みを認め合い、成果を目指して調整する能力が必要である。これらのことを意識して、入学前の学習と活動に臨むことが求められる。

2 看護学科にふさわしい能力や適性

- ① 幅広く興味を持って教科科目を学習し、高い基礎学力を有している。
- ② 健康および環境問題に関心をもち、課題解決に向けた意欲を有している。
- ③ 自己を適切に表現できるコミュニケーション能力を有している。
- ④ 他者を深く理解しようとする姿勢を有している。
- ⑤ 論理的な思考力を備えている。
- ⑥ 社会的な活動に関する経験や意欲を有している。
- ⑦ 国際的な視野を持ち、課題を解決する意欲を有している。

3 保健福祉学部看護学科の選抜方針

幅広く多様な人材を確保するため、複数の試験および日程の入試を実施します。

4 保健福祉学部看護学科の選抜方法

学力検査、面接、小論文による試験のいずれかを、あるいは組み合わせて行い、社会福祉学科での学習に足る学力または適性を測ります。

5 選抜方針・選抜方法の具体的な考え方

小論文では、社会、思想や文化などについての関心と理解、論理的思考力・判断力・表現力、自らの考えを正確・平明に論述する力を評価します。個別面接では、看護学を学ぶにあたって求められる適性、学習意欲、コミュニケーション能力等を評価します。志望理由書・調査書は点数化せず、志望者の学習意欲、思考力や表現力等を知るための参考資料として活用します。

学力の3要素	小論文	個人面接	調査書	(その他)
①知識・技能	○	○	○ 面接と連動	○ 志望理由書
②思考力・判断力・表現力	○	○	○ 面接と連動	○ 志望理由書
③主体性を持って多様な人々と協働して学ぶ態度	—	○	○ 面接と連動	○ 志望理由書

社会福祉学科

社会福祉を基盤とし、生活・健康・教育などについて専門的に学び、一人ひとりを大切にしていける対人援助ができることを目指し、卒業後は、福祉・行政・教育・保健医療などの分野で活躍したいと考えている学生を求める。

1 入学に向けた望ましい学びや経験

社会福祉士は、障がいがあることや環境上の理由によって、日常生活に課題を抱えている人たちや集団・組織、地域からの福祉に関する相談を受け、助言や援助、関係者との連携を専門的な知識と技術を活用してソーシャルワークを行う専門職である。

ソーシャルワークは、知識・価値・技術の総体であり、論理的な思考力が求められる。ソーシャルワーク実践には、幅広く高い基礎学力が求められ、地域社会や社会環境で起こる課題解決に向けた意欲が必要となる。そのため、各種福祉施設等の見学やボランティア活動を経験しておくことも学びとなる。

また、ソーシャルワーク実践は、相談者との面接が必要であるため、他者を理解し自己を表現するコミュニケーション能力が必要である。さらに、社会福祉現場においてソーシャルワーカーは、多職種・多機関とチームで活動する協働性、個人の情報を扱うという倫理観を持ち、連携調整する能力が必要である。これらのことを意識して、入学前の学習と自発的な活動に臨むことが求められる。

2 社会福祉学科にふさわしい能力や適性

- ① 幅広い教科科目について学習し、高い基礎学力を有している。
- ② 地域社会や社会環境に関心を持ち、課題解決に向けた意欲を持っている。
- ③ 他者理解とコミュニケーションの基礎となるリテラシーを有している。
- ④ 自己を適切に表現できるコミュニケーション能力を有している。
- ⑤ 論理的な思考力を備えている。
- ⑥ 社会的な活動に関する経験や意欲を持っている。
- ⑦ 公共性や倫理性を基盤として、多様な価値や文化への理解を有している。

3 保健福祉学部社会福祉学科の選抜方針

幅広く多様な人材を確保するため、複数の試験および日程の入試を実施します。

4 保健福祉学部社会福祉学科の選抜方法

学力検査、面接、小論文による試験のいずれかを、あるいは組み合わせて行い、社会福祉学科での学習に足る学力または適性を測ります。

5 選抜方針・選抜方法の具体的な考え方

小論文では、社会、思想や文化などについての関心と理解、論理的思考力・判断力・表現力、自らの考えを正確・平明に論述する力を評価します。個別面接では、社会福祉を学ぶにあたって求められる適性、学習意欲、コミュニケーション能力等を評価します。志望理由書・調査書は点数化せず、志望者の学習意欲、思考力や表現力等を知るための参考資料として活用します。

学力の3要素	小論文	個人面接	調査書	(その他)
①知識・技能	○	○	○ 面接と連動	○ 志望理由書
②思考力・判断力・表現力	○	○	○ 面接と連動	○ 志望理由書
③主体性を持って多様な人々と協働して学ぶ態度	—	○	○ 面接と連動	○ 志望理由書

社会保育学科

子どもをとりまく社会や環境を広く見据えた保育のあり方を探求し、課題解決に向けて積極的・自発的に学ぶ姿勢をもつ学生を求める。

1 入学に向けた望ましい学びや経験

保育者には、子どもたちに教科書的な知識を教えるよりも、人間形成の基礎を培うことが求められる。もちろん保育の技術も習得しなくてはならないが、とくに大事なものの一つはコミュニケーション能力である。この能力はただ「人と仲良くする」というだけにとどまるものではない。たとえば、共通の目的を達成するために協働する能力、要求や意見の対立を調整し、適切に解決していける能力である。こうした能力は個人の資質や性格によるというよりも、多様な他者と関わる経験を積み重ねることによって形成される。したがって様々な機会や場面で、そうした経験を積んでおくことが望まれる。

入学までに習得しておいてほしいことの中に、保育者になるための特別な専門的知識や技能というものにはさほどない。大切なのは、子どものような驚きの感覚と幅広い興味と論理的思考能力である。有能な保育者は自然や社会に対して科学的な関心を持ち、広い視野で考えることができる優れた教養人でもある。これらのことを意識して、入学前の学習と活動に臨むことが求められる。

2 社会保育学科にふさわしい能力や適性

- ① 幅広い教科科目の学習について、高い基礎学力を有している。
- ② 歴史や社会問題に関する知識を身につけている。
- ③ 他者理解とコミュニケーションの基礎となるリテラシーを有している。
- ④ 他者に対し敬意を持ち自己を適切に表現できるコミュニケーション能力を有している。
- ⑤ 論理的な思考力を備えている。
- ⑥ 社会的な活動に関する経験や意欲を持っている。

3 保健福祉学部社会保育学科の選抜方針

幅広く多様な人材を確保するため、複数の試験および日程の入試を実施します。

4 保健福祉学部社会保育学科の選抜方法

学力検査、面接、小論文による試験のいずれかを、あるいは組み合わせて行い、社会保育学科での学習に足る学力または適性を測ります。

5 選抜方針・選抜方法の具体的な考え方

小論文では、社会、思想や文化などについての関心と理解、論理的思考力・判断力・表現力、自らの考えを正確・平明に論述する力を評価します。個別面接では、社会保育を学ぶにあたって求められる適性、学習意欲、コミュニケーション能力等を評価します。志望理由書・調査書は点数化せず、志望者の学習意欲、思考力や表現力等を知るための参考資料として活用します。

学力の3要素	小論文	個人面接	調査書	(その他)
①知識・技能	○	○	○ 面接と連動	○ 志望理由書
②思考力・判断力・表現力	○	○	○ 面接と連動	○ 志望理由書
③主体性を持って多様な人々と協働して学ぶ態度	—	○	○ 面接と連動	○ 志望理由書

II 入試区分ごとの詳細

i 令和8年度学校推薦型選抜

(栄養学科・看護学科・社会福祉学科・社会保育学科)

1 募集人員

学科名	入学定員	学校推薦型選抜の募集人員
栄養学科	40人	20人(4人以内)
看護学科	50人	25人(5人以内)
社会福祉学科	50人	23人(5人以内)
社会保育学科	50人	25人(5人以内)

※ () 内の数字は、地域指定枠の募集人員を内数として示しています。

指定範囲は、上川北部地域、留萌管内、宗谷管内、オホーツク管内に所在する高等学校の在校生です。

2 出願資格・推薦要件

(1) 出願資格

次のいずれかに該当する者です。

- ① 高等学校又は中等教育学校を令和8年3月卒業見込みの者又は令和7年4月から令和8年3月までの卒業生(過年度生を除く)
- ② 通常の課程による12年の学校教育を令和8年3月修了見込みの者
- ③ 文部科学大臣が高等学校の課程と同等の課程を有するものとして認定した在外教育施設の当該課程を令和8年3月修了見込みの者

(2) 推薦要件

次のすべてに該当し、出身学校長が責任をもって推薦できる者とします。

- ① 調査書の全体の学習成績の状況が3.8以上の者
ただし、栄養学科および看護学科においては前述の全体の3.8以上、かつ、数学および理科の学習成績の状況がそれぞれ4.0以上の者
- ② 合格した場合、入学することを確約できる者

3 出願手続

(1) 出願受付期間

令和7年11月1日(土)～11月7日(金)(消印有効)

(2) 出願書類

出願書類等		留意事項
①	入学志願票 (A票)	各自でインターネット出願システムに入力後、印刷したものを提出してください。
②	推薦書 (B票)	名寄市立大学ホームページから様式をダウンロードし、当該学校長作成のもので 厳封したもの 。
③	志望理由書 (C票)	名寄市立大学ホームページから様式をダウンロードし、印刷したものに志願者本人が自筆で 必ず黒色ボールペン又は黒色インクで記入してください 。紙のサイズはA4とし、厚さは指定しません。
④	調査書	当該学校所定のもので、学校長が証明し 厳封したもの 。 ※臨時休校により、第3学年の評定を記載できない場合は、理由を付して記載しないことを認めます。 ※学校保健安全法施行規則で規定されている感染症の影響による臨時休校、大会、資格・検定試験等の中止により記載できない場合は、その理由を付した上で、参加予定であった大会名や資格・検定試験名を記載してください。
⑤	入学検定料 17,000 円	最寄りのコンビニ又はペイジーをご利用の上お支払いください。詳細は40ページでご確認ください。

- 注) 1. 入学志願票 (A票) は、印刷のかすれや汚れがないか確認してください。
2. 誤記入を訂正する場合は二重線で消し (訂正印は不要)、余白に記入してください。
3. 自筆での記入が困難な場合はお問い合わせください。

(3) 出願方法および書類の提出先

出願書類は、インターネット出願システムから印刷した宛先を角形2号封筒に貼付し、一括同封の上、必ず、**簡易書留速達**で郵送してください。持参による出願書類は受け付けません。

○出願書類の提出先

〒096-8641 北海道名寄市西4条北8丁目1番地
名寄市立大学 教務課広報入試係
電話 01654-2-4194 (代)

4 出願上の注意事項

- (1) 出願に必要な書類等のすべてが揃っていない場合は受付を行いませんので、出願の際は十分に確認してください。
- (2) 出願書類に虚偽の記載があることが判明した場合、その他不正の事実が認められた場合は、入学後であっても入学許可を取り消すことがあります。
- (3) 出願受付後に出願事項の変更は認めません。ただし、氏名、現住所、電話番号に変更があった場合は、本学教務課広報入試係へ連絡してください。
- (4) 令和7年11月13日(木)までに、インターネット出願システムに登録したメールアドレスに受験票のダウンロードが可能となった通知が届かない場合は、本学教務課広報入試係へ連絡してください。
- (5) 出願受付後は、出願書類および入学検定料は返還しません。
ただし、入学検定料は次の場合に限り、出願者からの申出に振込手数料等の諸経費を差し引いて返還します。
ア 入学検定料を誤って振り込んだが出願しなかった (又は出願書類が受理されなかった) 場合

イ 入学検定料を誤って二重に振り込んだ場合

※ ア、イに該当する場合、令和7年11月14日（金）までに本学教務課広報入試係へ連絡してください。

5 その他の注意事項

- (1) 国公立大学（ただし、独自日程で入学者選抜試験を行う大学・学部を除く。以下同じ。）の学校推薦型選抜（大学入学共通テストを課す場合、課さない場合を含めて）へ出願できるのは、1つの大学・学部です。
- (2) 本学の学校推薦型選抜においては、大学入学共通テストの受験は必要ありません。
- (3) 他の国公立大学の学校推薦型選抜又は総合型選抜の合格者は、本学を含む国公立大学を受験しても合格者となることはできません（ただし、当該大学の定める学校推薦型選抜又は総合型選抜の入学辞退手続により、入学の辞退を許可された場合を除く）。
- (4) 本学の一般選抜前期日程および後期日程への併願を認めます。その際は、大学入学共通テストを受験する必要がありますので、留意してください。
- (5) 国公立大学の一般選抜における合格決定業務を円滑に行うため、学校推薦型選抜の合格および入学手続き等に関する個人情報が、独立行政法人大学入試センターおよび併願先の国公立大学に送達されます。

6 選抜方法

入学者の選抜は、個別学力検査等の内容を総合して行います。

- (1) 個別学力検査等の教科・科目

学科	個別学力検査等
栄養学科	小論文、個人面接
看護学科	小論文、個人面接
社会福祉学科	小論文、個人面接
社会保育学科	小論文、個人面接

- (2) 個別学力検査等の配点

小論文	個人面接	合計
300点	150点	450点

- (3) 個別学力検査等の評価

科目等	評価
小論文	社会、思想や文化などに関する課題文を提示し、趣旨を踏まえて指定字数の指示を守り適切にまとめる力と、設問に対して適切な根拠や理由をもって自らの考えを正確・平明に論述する力について総合評価します。
個人面接	出願書類（推薦書、志望理由書、調査書）に基づき、複数の教員が志願動機、興味・関心、将来の進路などに関する質問を行い、適性、学習意欲、コミュニケーション能力等を総合評価します。

- (4) 合否判定

個別学力検査等の内容を総合的に審査し、合否を判定します。ただし、個別学力検査（小論文・個人面接）で本学の基準における最低点となった場合は不合格となります。地域指定枠で選抜されなかった受験者は、学校推薦型選抜の一般枠で再選考します。

7 試験日・試験時間・試験会場

(1) 試験日

令和7年11月20日(木)

(2) 試験時間

受験者入室	小論文	個人面接
9:40まで	10:00~11:30	12:30~

(3) 試験会場

名寄市立大学(北海道名寄市西4条北8丁目1番地:33ページに地図掲載)

8 受験上の注意事項

- (1) **受験票は各自で印刷し、必ず持参してください。**
- (2) 上履きは不要です。
- (3) 試験開始20分前までに指定された試験会場に入室してください。
- (4) 試験開始時刻に遅れた場合は係員に申し出て、その指示に従ってください。ただし、**30分以上遅れた場合は原則として受験資格を失います。**
- (5) 試験中は、携帯電話、スマートフォン、ウェアラブル端末等の電子機器類の電源を切って、かばんに入れておいてください。
- (6) 不正行為を行った場合は、その場で受験の中止と退室を指示され、それ以後の受験はできなくなります。また、すべての試験成績が無効となります。
- (7) 試験を終えるまで、試験会場から出ることはできません。
- (8) 災害等の不測の事態が発生した場合や学校保健安全法施行規則で規定されている感染症の感染状況によっては、試験日程や選抜方法等を変更することがあります。その場合は、本学ホームページ(<https://www.nayoro.ac.jp/>)に情報を随時掲載しますので、必ず定期的に確認してください。
- (9) 試験会場に、危険物の持ち込みを禁じます。

9 合格者発表

(1) 発表日時および発表方法

令和7年12月4日(木)午前9時からインターネット出願システムで確認できます。ログインした後、「出願内容一覧」より本学の「合否結果照会」を選択します。受験内容を確認し間違いなければ「はい」をクリックして、合否結果を確認してください。なお、合否照会には受験番号および生年月日が必要となります。

合格者には学校推薦型選抜合格通知書および関係書類を郵送します。あわせて、当該学校長宛に選考結果を通知します。

電話等による合否の問い合わせには応じません。

(2) 合格しなかった者の取扱い

学校推薦型選抜に合格しなかった者で国公立大学の一般選抜の受験を希望する者は、分離分割の前期日程・後期日程又は公立大学中期日程の併願について、自由に3つまでの大学・学部を選んで出願できます。

ii 令和8年度社会人選抜

(栄養学科・看護学科・社会福祉学科・社会保育学科)

1 募集人員

学科名	入学定員	社会人選抜の募集人員
栄養学科	40人	若干名
看護学科	50人	若干名
社会福祉学科	50人	若干名
社会保育学科	50人	若干名

2 出願資格

令和8年4月1日までに22歳に達し、社会人の経験（職歴）を3年以上有する者で、次のいずれかに該当する者です。なお、社会人の経験（職歴）には家事従事期間を含みますが、定時制・夜間・通信制以外の学校（大学、短期大学、専門学校、予備校等）に在籍していた期間は含めません。

- (1) 高等学校又は中等教育学校を卒業した者
- (2) 通常の課程による12年の学校教育を修了した者
- (3) 学校教育法施行規則(昭和22年文部省令第11号)第150条の規定により、高等学校を卒業した者と同等以上の学力があると認められる者。なお、学校教育法施行規則第150条第7号の規定により本学への出願を希望する者は、あらかじめ入学資格の認定を受ける必要があります。詳しくは本学教務課広報入試係（電話01654-2-4194）にお問い合わせください。

3 出願手続

- (1) 出願受付期間

令和7年11月1日（土）～11月7日（金）（消印有効）

- (2) 出願書類等

出願書類等	留意事項
① 入学志願票（A票）	各自でインターネット出願システムに入力後、印刷したものを提出してください。
② 履歴書（B票）	名寄市立大学ホームページから様式をダウンロードし、印刷したものに志願者本人が自筆で 必ず黒色ボールペン又は黒色インクで記入 してください。紙のサイズはA4とし、厚さは指定しません。
③ エントリーシート（C票）	名寄市立大学ホームページから様式をダウンロードし、印刷したものに志望理由、将来展望を日本語、横書きおよび志願者本人が自筆で記入してください。 必ず黒色ボールペン又は黒色インクで記入 してください。紙のサイズはA4とし、厚さは指定しません。
④ 証明書類	出願資格を証明する書類（卒業証明書、修了証明書等）
⑤ 入学検定料 17,000円	最寄りのコンビニ又はペイジーをご利用の上お支払いください。詳細は40ページでご確認ください。

- 注) 1. 入学志願票（A票）は、印刷のかすれや汚れがないか確認してください。
2. 誤記入を訂正する場合は二重線で消し（訂正印は不要）、余白に記入してください。
3. 自筆での記入が困難な場合はお問い合わせください。

(3) 出願方法および書類の提出先

出願書類は、インターネット出願システムから印刷した宛名を角形2号封筒に貼付し、一括同封の上、必ず、**簡易書留速達**で郵送してください。持参による出願書類は受け付けません。

○出願書類の提出先

〒096-8641 北海道名寄市西4条北8丁目1番地
名寄市立大学 教務課広報入試係
電話 01654-2-4194 (代)

4 出願上の注意事項

- (1) 出願に必要な書類等のすべてが揃っていない場合は受付を行いませんので、出願の際は十分に確認してください。
- (2) 出願書類に虚偽の記載があることが判明した場合、その他不正の事実が認められた場合は、入学後であっても入学許可を取り消すことがあります。
- (3) 出願受付後に出願事項の変更は認めません。ただし、氏名、現住所、電話番号に変更があった場合は、本学教務課広報入試係へ連絡してください。
- (4) 令和7年11月13日(木)までにインターネット出願システムに登録したメールアドレスに受験票のダウンロードが可能となった通知が届かない場合は、本学教務課広報入試係へ連絡してください。
- (5) 出願受付後は、出願書類および入学検定料は返還しません。
ただし、入学検定料は次の場合に限り、出願者からの申出に振込手数料等の諸経費を差し引いて返還します。
 - ア 入学検定料を誤って振り込んだが出願しなかった(又は出願書類が受理されなかった)場合
 - イ 入学検定料を誤って二重に振り込んだ場合

※ ア、イに該当する場合、令和7年11月14日(金)までに本学教務課広報入試係へ連絡してください。

5 その他の注意事項

- (1) 本学の社会人選抜においては、大学入学共通テストの受験は必要ありません。
- (2) 本学の一般選抜前期日程および後期日程への併願を認めます。その際は、大学入学共通テストを受験する必要がありますので留意してください。
- (3) 他の国公立大学の学校推薦型選抜又は総合型選抜の合格者は、当該大学の推薦入学辞退の許可を得た場合を除き、本学を受験しても合格になりません。(重複して入学手続を行った事実が判明した場合は、本学の入学許可を取り消すことがあります。)

6 選抜方法

入学者の選抜は、個別学力検査等の内容を総合して行います。

(1) 個別学力検査等の教科・科目

学科	個別学力検査等
栄養学科	小論文、個人面接
看護学科	小論文、個人面接
社会福祉学科	小論文、個人面接
社会保育学科	小論文、個人面接

(2) 個別学力検査等の配点

小論文	個人面接	合計
300点	150点	450点

(3) 個別学力検査等の評価

科目等	評価
小論文	社会、思想や文化などに関する課題文を提示し、趣旨を踏まえて指定字数の指示を守り適切にまとめる力と、設問に対して適切な根拠や理由をもって自らの考えを正確・平明に論述する力について総合評価します。
個人面接	出願書類（履歴書、エントリーシート）に基づき、複数の教員が志願動機、興味・関心、将来の進路などに関する質問を行い、適性、学習意欲、コミュニケーション能力等を総合評価します。

(4) 合否判定

個別学力検査等の内容を総合的に審査し、合否を判定します。ただし、個別学力検査（小論文・個人面接）で本学の基準における最低点となった場合は不合格となります。

7 試験日・試験時間・試験会場

(1) 試験日

令和7年11月20日（木）

(2) 試験時間

受験者入室	小論文	個人面接
9:40まで	10:00～11:30	12:30～

(3) 試験会場

名寄市立大学（北海道名寄市西4条北8丁目1番地：33ページに地図掲載）

8 受験上の注意事項

- (1) **受験票は各自で印刷し、必ず持参してください。**
- (2) 上履きは不要です。
- (3) 試験開始20分前までに指定された試験会場に入室してください。
- (4) 試験開始時刻に遅れた場合は係員に申し出て、その指示に従ってください。ただし、**30分以上遅れた場合は原則として受験資格を失います。**
- (5) 試験中は、携帯電話、スマートフォン、ウェアラブル端末等の電子機器類の電源を切って、かばんに入れておいてください。
- (6) 不正行為を行った場合は、その場で受験の中止と退室を指示され、それ以後の受験はできなくなります。また、すべての試験成績が無効となります。
- (7) 試験を終えるまで、試験会場から出ることはできません。
- (8) 災害等の不測の事態が発生した場合や学校保健安全法施行規則で規定されている感染症の感染状況によっては、試験日程や選抜方法等を変更することがあります。その場合は、本学ホームページ (<https://www.nayoro.ac.jp/>) に情報を随時掲載しますので、必ず定期的に確認してください。
- (9) 試験会場に、危険物の持ち込みを禁じます。

9 合格者発表

(1) 発表日時および発表方法

令和7年12月4日(木)午前9時からインターネット出願システムで確認できます。ログインした後、「出願内容一覧」より本学の「合否結果照会」を選択します。受験内容を確認し間違いなければ「はい」をクリックして、合否結果を確認してください。なお、合否照会には受験番号および生年月日が必要となります。

合格者には社会人選抜合格通知書および関係書類を郵送します。

電話等による合否の問い合わせには応じません。

(2) 合格しなかった者の取扱い

社会人選抜に合格しなかった者で国公立大学の一般選抜の受験を希望する者は、分離分割の前期日程・後期日程又は公立大学中期日程の併願について、自由に3つまでの大学・学部を選んで出願できます。

iii 令和8年度3年次編入学

1 募集人員

学 科 名	募集人員	編入年次	編入学時期
栄 養 学 科	若干名	3年次	令和8年4月
看 護 学 科	若干名	3年次	令和8年4月
社会福祉学科	若干名	3年次	令和8年4月
社会保育学科	若干名	3年次	令和8年4月

2 出願資格

(1) 栄養学科

栄養士免許に必要な単位を取得した者、又は取得見込みの者であって、次のいずれかに該当する者。

- ① 大学又は短期大学を卒業した者、又は令和8年3月卒業見込みの者
- ② 専修学校専門課程を修了した者、又は令和8年3月修了見込みの者（修業年限が2年以上で、かつ、課程の修了に必要な授業時間数が1700時間以上であり、学校教育法第90条第1項に規定する大学入学資格を有する者に限る。）

(2) 看護学科

看護師免許を有する者、又は看護師国家試験受験資格を有する者であって、次のいずれかに該当する者。

- ① 3年制又は2年制の看護系短期大学を卒業した者、又は令和8年3月卒業見込みの者
- ② 看護系専修学校専門課程を修了した者、又は令和8年3月修了見込みの者（修業年限が2年以上で、かつ、課程の修了に必要な授業時間数が1700時間以上であり、学校教育法第90条第1項に規定する大学入学資格を有する者に限る。）

(3) 社会福祉学科

次のいずれかに該当する者。

- ① 大学又は短期大学を卒業した者、又は令和8年3月卒業見込みの者
- ② 大学に2年以上在学し、62単位以上を修得した者、又は令和8年3月修得見込みの者
- ③ 福祉系専修学校専門課程を修了した者、又は令和8年3月修了見込みの者（修業年限が2年以上で、かつ、課程の修了に必要な授業時間数が1700時間以上であり、学校教育法第90条第1項に規定する大学入学資格を有する者に限る。）

(4) 社会保育学科

幼稚園教諭一種免許状若しくは二種免許状又は保育士資格を取得した者、又は令和8年3月取得見込みの者であって、次のいずれかに該当する者。

- ① 大学又は短期大学を卒業した者、又は令和8年3月卒業見込みの者
- ② 指定保育士養成施設である専修学校専門課程を修了した者、又は令和8年3月修了見込みの者（修業年限が2年以上で、かつ、課程の修了に必要な授業時間数が1700時間以上であり、学校教育法第90条第1項に規定する大学入学資格を有する者に限る。）

3 出願手続

(1) 出願受付期間

令和7年11月1日(土)～11月7日(金)(消印有効)

(2) 出願書類等

出願書類等		留意事項
①	編入学志願票 (A票)	各自でインターネット出願システムに入力後、印刷したものを提出してください。
②	履歴書 (B票)	名寄市立大学ホームページから様式をダウンロードし、印刷したものに志願者本人が自筆で 必ず黒色ボールペン又は黒色インクで記入してください 。紙のサイズはA4とし、厚さは指定しません。
③	編入学志望理由書 (C票)	名寄市立大学ホームページから様式をダウンロードし印刷したものに志望理由・将来展望を日本語、横書きおよび志願者本人が自筆で 必ず黒色ボールペン又は黒色インクで記入してください 。紙のサイズはA4とし、厚さは指定しません。
④	証明書類	出願資格を証明する書類 (1) 出願資格に関わる学校の卒業・修了(見込)証明書 (2) 出願資格に関わる学校の成績証明書 (3) 出願資格に関わる資格免許の写し又は資格取得見込証明書 学校長が作成し 厳封したもの (資格免許の写しは除く)
⑤	入学検定料 17,000円	最寄りのコンビニ又はペイジーをご利用の上お支払いください。詳細は40ページでご確認ください。

- 注) 1. 編入学志願票 (A票) は、印刷のかすれや汚れがないか確認してください。
2. 誤記入を訂正する場合は二重線で消し(訂正印は不要)、余白に記入してください。
3. 自筆での記入が困難な場合はお問い合わせください。

(3) 出願方法および書類の提出先

出願書類は、インターネット出願システムから印刷した宛先を角形2号封筒に貼付し、一括同封の上、必ず、**簡易書留速達**で郵送してください。持参による出願書類は受け付けません。

○出願書類の提出先

〒096-8641 北海道名寄市西4条北8丁目1番地
名寄市立大学 教務課広報入試係
電話 01654-2-4194 (代表)

4 出願上の注意事項

- (1) 出願に必要な書類等のすべてが揃っていない場合は受付を行いませんので、出願の際は十分に確認してください。
- (2) 出願書類に虚偽の記載があることが判明した場合、その他不正の事実が認められた場合は、入学後であっても入学許可を取り消すことがあります。
- (3) 出願受付後に出願事項の変更は認めません。ただし、氏名、現住所、電話番号に変更があった場合は、本学教務課広報入試係へ連絡してください。
- (4) 令和7年11月13日(木)までにインターネット出願システムに登録したメールアドレスに受験票のダウンロードが可能となった通知が届かない場合は、本学教務課広報入試係へ連絡してください。
- (5) 出願受付後は、出願書類および入学検定料は返還しません。
ただし、入学検定料は次の場合に限り、出願者からの申出に振込手数料等の諸経費を差し引

いて返還します。

- ア 入学検定料を誤って振り込んだが出願しなかった（又は出願書類が受理されなかった）場合
- イ 入学検定料を誤って二重に振り込んだ場合
- ※ ア、イに該当する場合、令和7年11月14日（金）までに本学教務課広報入試係へ連絡してください。

5 選抜方法

入学者の選抜は、個別学力検査等の内容を総合して行います。

(1) 個別学力検査等の教科・科目

学科	個別学力検査等
栄養学科	小論文、英語、専門科目「社会生活と健康・人体の構造と機能・食品と衛生・栄養と健康・栄養の指導・給食の運営」、個人面接
看護学科	小論文、英語、専門科目「看護学」、個人面接
社会福祉学科	小論文、個人面接
社会保育学科	小論文、英語、専門科目「保育原理」又は「教育原理」、個人面接

※社会保育学科の専門科目は「保育原理」又は「教育原理」から選択となりますので、出願時に受験する専門科目を指定してください。

(2) 個別学力検査等の配点

学科	小論文	英 語	専門科目	個人面接	合 計
栄養学科	100点	100点	200点	100点	500点
看護学科	100点	100点	200点	100点	500点
社会福祉学科	100点			150点	250点
社会保育学科	100点	100点	100点	100点	400点

(3) 個別学力検査等の評価

科目等	評価
小論文	社会、思想や文化などに関する課題文を提示し、趣旨を踏まえて指定字数の指示を守り適切にまとめる力と、設問に対して適切な根拠や理由をもって自らの考えを正確・平明に論述する力について総合評価します。
英 語	リーディングとライティングの学力を見るために、英文和訳、文法空所補充および英問英答などの範囲から出題し評価します。 辞書1冊の持ち込み可。ただし、電子辞書は不可。
専門科目 「社会生活と健康・人体の構造と機能・食品と衛生・栄養と健康・栄養の指導・給食の運営」	社会生活と健康（公衆衛生学）、人体の構造と機能（解剖生理学・生化学）、食品と衛生（食品学・食品衛生学）、栄養と健康（栄養学・臨床栄養学）、栄養の指導（栄養指導論・公衆栄養学）、給食の運営（調理学・給食管理論）の6分野から出題し評価します。
専門科目 「看護学」	基礎看護学、成人看護学、老年看護学、母性看護学、小児看護学、精神看護学、在宅看護論の7領域から出題し評価します。
専門科目 「保育原理」	保育所保育指針、乳幼児期の発達の特徴と発達過程の概要、保育・幼児教育思想の歴史、日本における子育て状況と保育所の役割、に関する問題を出題し評価します。
専門科目	幼稚園教育要領、子どもの成長と学習についての概要、教育の思想と歴

「教育原理」	史、教育の現代的課題、に関する問題を出題し評価します。
個人面接	出願書類（履歴書、編入学志望理由書、成績証明書）に基づき、複数の教員が志願動機、興味・関心、将来の進路などに関する質問を行い、適性、学習意欲、コミュニケーション能力等を総合評価します。

(4) 合否判定

個別学力検査等の内容を総合的に審査し、判定します。ただし、個別学力検査（小論文・個人面接）で本学の基準における最低点となった場合は不合格となります。

6 試験日・試験時間・試験会場

(1) 試験日

令和8年11月20日（木）

(2) 試験時間

学科	受験者入室	小論文	英語	専門科目	個人面接
栄養学科	9:40 まで	10:00 ～11:30	12:30 ～13:30	13:45 ～15:15	15:30～
看護学科	9:40 まで	10:00 ～11:30	12:30 ～13:30	13:45 ～15:15	15:30～
社会福祉学科	9:40 まで	10:00 ～11:30	/	/	12:30～
社会保育学科	9:40 まで	10:00 ～11:30	12:30 ～13:30	13:45 ～15:15	15:30～

(3) 試験会場

名寄市立大学（北海道名寄市西4条北8丁目1番地：33 ページに地図掲載）

7 受験上の注意事項

- (1) 受験票は各自で印刷し、必ず持参してください。
- (2) 上履きは不要です。
- (3) 試験開始 20 分前までに指定された試験会場に入室してください。
- (4) 試験開始時刻に遅れた場合は係員に申し出て、その指示に従ってください。ただし、**30 分以上遅れた場合は原則として受験資格を失います。**
- (5) 試験中は、携帯電話、スマートフォン、ウェアラブル端末等の電子機器類の電源を切って、かばんに入れておいてください。
- (6) 不正行為を行った場合は、その場で受験の中止と退室を指示され、それ以後の受験はできなくなります。また、すべての試験成績が無効となります。
- (7) 試験を終えるまで、試験会場から出ることはできません。
- (8) 災害等の不測の事態が発生した場合や学校保健安全法施行規則で規定されている感染症の感染状況によっては、試験日程や選抜方法等を変更することがあります。その場合は、本学ホームページ (<https://www.nayoro.ac.jp/>) に情報を随時掲載しますので、必ず定期的に確認してください。
- (9) 試験会場に、危険物の持ち込みを禁じます。

8 合格者発表

令和7年12月4日(木)午前9時からインターネット出願システムで確認できます。ログインした後、「出願内容一覧」より本学の「合否結果照会」を選択します。受験内容を確認し間違いなければ「はい」をクリックして、合否結果を確認してください。なお、合否照会には受験番号および生年月日が必要となります。

合格者には編入学試験合格通知書および関係書類を郵送します。

電話等による合否の問い合わせには応じません。

9 編入学後の履修等

(1) 修業年限および在学年限

3年次に編入した者の修業年限は2年とし、在学年限は修業年限の2倍を超えることはできません。また、1年間のうちに履修できる科目数に制限があり、希望する科目が履修できない場合があります。

(2) 入学前に修得した単位の認定

本学の卒業に必要な単位数は、128単位以上です。大学、短期大学、専修学校等において修得した単位のうち、本学所定の授業科目に相当すると認められたものについては、本学で修得したものとして認定を行います。ただし、既修得単位の認定は、栄養学科は最高66単位まで、看護学科は最高88単位まで、社会福祉学科は最高62単位まで、社会保育学科は最高72単位までとします。

なお、既修得単位の認定単位数によっては、2年間で卒業できない場合があります。

詳しくは本学教務課広報入試係（電話01654-2-4194）にお問い合わせください。

(3) 卒業時に取得できる資格等

1) 栄養学科

- ・卒業時に、「学士(栄養学)」の学位が授与されます。
- ・卒業時に、管理栄養士国家試験の受験資格が得られます。また、所定の科目を履修することにより食品衛生管理者任用資格、食品衛生監視員任用資格が得られます。
- ・栄養教諭一種免許状は、①栄養教諭二種免許状を取得している。②教職に関する科目を18単位以上取得している、このいずれかの者について免許取得可能です。

2) 看護学科

- ・卒業時に、「学士(看護学)」の学位が授与されます。
- ・本学の保健師課程の履修人員は15人であり、3年次後期に選考試験を実施します。この試験を経て、保健師の国家試験受験に必要な科目をすべて修得した場合には、卒業時に保健師国家試験の受験資格が得られます。

3) 社会福祉学科

- ・卒業時に、「学士(社会福祉学)」の学位が授与されます。
- ・社会福祉士の国家試験受験に必要な科目をすべて修得した場合には、社会福祉士国家試験の受験資格が得られます。
- ・本学の精神保健福祉士養成課程の履修人員は20人としており、1年次に入学した学生は2年次後期に選考試験を実施しています(編入学生は別途実施します)。この試験を経て、精神保健福祉士の国家試験に必要な科目をすべて修得した場合には、卒業時に精神保健福祉士国家試験の受験資格が得られます。なお、本学では、社会福祉士国家試験受験資格に関連する科目をす

べて履修した上で、精神保健福祉士国家試験受験資格に関連する科目を履修するという履修形式としています。以上のことから、学生生活の負担を考慮し、精神保健福祉士受験資格取得を希望する場合は3年間での履修を推奨しています。ただし、既修得単位や編入学後の科目履修の状況によっては2年間で受験資格を得られる場合もありますので、事前に本学へご相談ください。

- ・高等学校教諭一種免許状(公民、福祉)、特別支援学校教諭一種免許状(知的障害者、肢体不自由者、病弱者)取得に関する科目の履修を希望する編入学生については、既修得単位や編入学後の科目履修の状況によっては2年間では免許状が得られない場合もありますので、事前に本学へご相談ください。

4) 社会保育学科

- ・卒業時に、「学士(保育学)」の学位が授与されます。
- ・保育士資格の取得に必要な科目をすべて修得した場合には、卒業時に保育士資格が得られます。
- ・幼稚園教諭一種免許状の取得に必要な科目をすべて修得した場合には、卒業時に幼稚園教諭一種免許状が得られます。
- ・教員基礎免許状(幼稚園・小学校・中学校・高等学校免許状のいずれか)を取得しており、特別支援学校教諭一種免許状(知的障害者、肢体不自由者、病弱者)の取得に必要な科目をすべて修得した場合には、卒業時に特別支援学校教諭一種免許状(知的障害者、肢体不自由者、病弱者)が得られます。

iv 令和8年度一般選抜

(栄養学科・看護学科・社会福祉学科・社会保育学科)

本学は「分離分割方式」(前期日程・後期日程)により、個別学力検査等を実施します。

志願者は、「前期日程」の国公立大学・学部から1つ、「公立大学中期日程」の大学・学部から1つ、「後期日程」の大学・学部から1つ、合計3つまでの大学・学部に出願し、受験することができます。したがって、「前期—後期」の併願は認められますが、「前期—前期」、「後期—後期」等の併願は認められないので注意してください。

「前期日程」の試験に合格し、3月15日までに入学手続を完了した者は、出願済みの「後期日程」を受験した場合でもその合格者とはなりません。

1 募集人員

学科名	入学定員	一般選抜	
		前期日程	後期日程
栄養学科	40人	18人	2人
看護学科	50人	23人	2人
社会福祉学科	50人	19人	3人
社会保育学科	50人	17人	3人

※各学科の入学定員に欠員が生じた場合は、追加合格者を決定することがあります。

2 出願資格

令和8年度大学入学共通テストのうち、本学の指定する教科・科目を受験した者で、次のいずれかに該当する者です。

- (1) 高等学校又は中等教育学校を卒業した者および令和8年3月卒業見込みの者
- (2) 通常の課程による12年の学校教育を修了した者および令和8年3月修了見込みの者
- (3) 学校教育法施行規則(昭和22年文部省令第11号)第150条の規定により、高等学校を卒業した者と同等以上の学力があると認められる者および令和8年3月31日までにこれに該当する見込みのある者。ただし、学校教育法施行規則第150条第7号の規定により本学への出願を希望する者は、あらかじめ入学資格の認定を受ける必要があります。詳しくは本学教務課広報入試係(電話01654-2-4194)にお問い合わせください。

3 出願手続

- (1) 出願受付期間

令和8年1月26日(月)～2月4日(水)(消印有効)

(2) 出願書類等

出願書類等		留意事項
①	入学志願票 (A票)	各自でインターネット出願システムに入力後、印刷したものを提出してください。 大学入学共通テスト成績請求書を必ず貼付してください。
②	志望理由書 (B票)	名寄市立大学ホームページから様式をダウンロードし、印刷したものに志望理由、将来展望について、日本語、横書きおよび志願者本人が自筆で 必ず黒色ボールペン又は黒色インクで記入してください。 紙のサイズはA4とし、厚さは指定しません。
③	調査書	出身学校長が証明し 厳封したもの。 保存期間が経過した場合および廃校・被災その他の事情により調査書が得られない場合は、卒業証明書および単位修得証明書を提出してください。 高等学校卒業程度認定試験規則(平成17年文部科学省令第1号)による高等学校卒業程度認定試験合格(見込み)者(廃止前の大学入学資格検定規程(昭和26年文部省令第13号)による大学入学資格検定に合格した者を含む)は、その合格(見込み)証明書。
④	入学検定料 17,000円	最寄りのコンビニ又はペイジーをご利用の上お支払いください。 詳細は40ページでご確認ください。

- 注) 1. 入学志願票 (A票) は、印刷のかすれや汚れがないか確認してください。
2. 誤記入を訂正する場合は二重線で消し (訂正印は不要)、余白に記入してください。
3. 自筆での記入が困難な場合はお問い合わせください。

(3) 出願方法および書類の提出先

出願書類は、インターネット出願システムから印刷した宛先を角形2号封筒(「入学志願票在中」と印字)に貼付し一括同封の上、必ず、**簡易書留速達**で郵送してください。持参による出願書類は受け付けません。

○出願書類の提出先

〒096-8641 北海道名寄市西4条北8丁目1番地
名寄市立大学 教務課広報入試係
電話 01654-2-4194 (代)

4 出願上の注意事項

- (1) 出願の書類作成にあたっては、「**前期日程**」と「**後期日程**」で間違えないように注意してください。
- (2) **令和8年度大学入学共通テストのうち、本学の指定する教科・科目を受験する必要があります。**
- (3) 出願に必要な書類等のすべてが揃っていない場合は受付を行いませんので、出願の際は十分に確認してください。
- (4) 出願書類に虚偽の記載があることが判明した場合、その他不正の事実が認められた場合は、入学後であっても入学許可を取り消すことがあります。
- (5) 出願受付後に出願事項の変更は認めません。ただし、氏名、現住所、電話番号に変更があった場合は、本学教務課広報入試係へ連絡してください。
- (6) 令和8年2月16日(月)までにインターネット出願システムに登録したメールアドレスに受験票のダウンロードが可能となった通知が届かない場合は、本学教務課広報入試係へ連絡してください。

- (7) 出願受付後は、出願書類および入学検定料は返還しません。
ただし、入学検定料は次の場合に限り、出願者からの申出に振込手数料等の諸経費を差し引いて返還します。
- ア 入学検定料を誤って振り込んだが出願しなかった（又は出願書類が受理されなかった）場合
 - イ 入学検定料を誤って二重に振り込んだ場合
 - ウ 大学入学共通テスト受験科目の不足等による出願無資格者であることが判明した場合
- ※ ア、イに該当する場合は、令和8年2月13日（金）までに本学教務課広報入試係へ連絡してください。
- ※ ウに該当する場合は、本学教務課広報入試係から出願者に連絡します。

5 その他の注意事項

- (1) 本学の一般選抜前期日程および後期日程への併願を認めます。
- (2) 本学の学校推薦型選抜又は社会人選抜への併願を認めます。
- (3) 他の国公立大学の学校推薦型選抜又は総合型選抜の合格者は、当該大学の入学辞退の許可を得た場合を除き、本学を受験しても合格になりません。重複して入学手続きを行った事実が判明した場合は、本学の入学許可を取り消すことがあります。
- (4) 本学あるいは他の国公立大学の前期日程試験に合格し、入学手続きを行った者は、後期日程試験の合格者とはなりません。
- (5) 国公立大学の一般選抜における合格決定業務を円滑に行うため、学校推薦型選抜の合格および入学手続き等に関する個人情報が、独立行政法人大学入試センターおよび併願先の国公立大学に送達されます。

6 選抜方法

入学者の選抜は、大学入学共通テストおよび個別学力検査等の内容を総合して行います。

(1) 大学入学共通テストの教科・科目等

① 栄養学科（前期日程・後期日程）

大学入学共通テスト		
教科	科目	科目等の選択方法
国語	『国語』	必須
外国語	『英語』（リスニングを含む）	必須
数学	『数学Ⅰ・数学A』 『数学Ⅱ・数学B・数学C』	左記の科目から1科目を選択 (注2)
理科	「化学基礎」「生物基礎」	左記の科目から1科目を選択 (注1) (注2)
	「化学」「生物」	
地理歴史	「地理総合・地理探究」「歴史総合・世界史探究」「歴史総合・日本史探究」	左記の科目から1科目を選択 (注2)
公民	「地理総合・歴史総合・公共」	
	「公共、倫理」「公共、政治・経済」	
情報	「情報Ⅰ」	

(注1) 理科の「基礎を付した科目」は2科目の合計100点満点を以て1科目とします。

(注2) 2科目以上を受験した場合は高得点の1科目を合否判定に利用します。

② 看護学科（前期日程・後期日程）

大学入学共通テスト		
教科	科目	科目等の選択方法
国語	『国語』	必須
外国語	『英語』（リスニングを含む）	必須
数学	『数学Ⅰ・数学A』 『数学Ⅱ・数学B・数学C』	左記の科目から1科目を選択 (注4)
理科	「化学基礎」「生物基礎」	左記の科目から1科目を選択 (注3) (注4)
	「化学」「生物」	
地理歴史	「地理総合・地理探究」「歴史総合・世界史探究」「歴史総合・日本史探究」	左記の科目から1科目を選択 (注4)
公民	「地理総合・歴史総合・公共」	
	「公共、倫理」「公共、政治・経済」	
情報	「情報Ⅰ」	

(注3) 理科の「基礎を付した科目」は2科目の合計100点満点を以て1科目とします。

(注4) 2科目以上を受験した場合は高得点の1科目を合否判定に利用します。

③ 社会福祉学科（前期日程・後期日程）

大学入学共通テスト		
教科	科目	科目等の選択方法
国語	『国語』	必須
外国語	『英語』（リスニングを含む）	必須
数学	『数学Ⅰ・数学A』 『数学Ⅱ・数学B・数学C』	左記の科目から1科目を選択 (注5) (注6)
理科	「物理基礎」「化学基礎」 「生物基礎」「地学基礎」	
	「物理」「化学」「生物」「地学」	
情報	「情報Ⅰ」	左記の科目から1科目を選択 (注6)
地理歴史	「地理総合・地理探究」「歴史総合・世界史探究」 「歴史総合・日本史探究」	
公民	「地理総合・歴史総合・公共」	
	「公共、倫理」「公共、政治・経済」	

(注5) 理科の「基礎を付した科目」は2科目の合計100点満点を以て1科目とします。

(注6) 2科目以上を受験した場合は高得点の1科目を合否判定に利用します。

④ 社会保育学科（前期日程・後期日程）

大学入学共通テスト		
教科	科目	科目等の選択方法
国語	『国語』	必須
外国語	『英語』（リスニングを含む）	必須
数学	『数学Ⅰ・数学A』 『数学Ⅱ・数学B・数学C』	左記の科目から1科目を選択 (注7) (注8)
理科	「物理基礎」「化学基礎」 「生物基礎」「地学基礎」	
	「物理」「化学」「生物」「地学」	
情報	「情報Ⅰ」	左記の科目から1科目を選択 (注8)
地理歴史	「地理総合・地理探究」「歴史総合・世界史探究」 「歴史総合・日本史探究」	
公民	「地理総合・歴史総合・公共」	
	「公共、倫理」「公共、政治・経済」	

(注7) 理科の「基礎を付した科目」は2科目の合計100点満点を以て1科目の得点とします。

(注8) 2科目以上を受験した場合は高得点の1科目を合否判定に利用します。

(2) 個別学力検査等の教科・科目

学科	個別学力検査等
栄養学科	小論文、個人面接
看護学科	小論文、個人面接
社会福祉学科	小論文、個人面接
社会保育学科	小論文、個人面接

(3) 大学入学共通テストおよび個別学力検査等の配点

学科	日程	大学入学共通テストの配点							個別学力検査等の配点			配点 合計
		国語	外国語	数学	理科	情報	地歴 公民	小計	小論文	個人 面接	小計	
栄養学科	前期	100	100	100	100	100		500	160	40	200	700
	後期	100	100	100	100	100		500	160	40	200	700
看護学科	前期	100	100	100	100	100		500	160	40	200	700
	後期	100	100	100	100	100		500	160	40	200	700
社会福祉 学 科	前期	100	100	100			100	400	160	40	200	600
	後期	100	100	100			100	400	160	40	200	600
社会保育 学 科	前期	100	100	100			100	400	160	40	200	600
	後期	100	100	100			100	400	160	40	200	600

※大学入学共通テストの国語は、200点満点を100点満点に換算します。

※大学入学共通テストの英語（リスニングを含む）は、200点満点を100点満点に換算します。

※受験上の配慮としてリスニングを免除された場合は、リーディングのみの点数とします。

(4) 個別学力検査等の評価（栄養学科、看護学科、社会福祉学科、社会保育学科）

科目等	評価
小論文	社会、思想や文化などに関する課題文を提示し、設問に対して適切な根拠や理由をもって、指定字数の指示を守り自らの考えを正確・平明に論述する力について総合評価します。
個人面接	出願書類（志望理由書、調査書）に基づき、複数の教員が志願動機、興味・関心、将来の進路などに関する質問を行い、適性、学習意欲、コミュニケーション能力等を総合評価します。

(5) 合否判定

あらかじめ定めた配点に従って計算した大学入学共通テストの得点と本学が実施する個別学力検査等の得点の合計点により合否を決定します。ただし、個別学力検査（小論文・個人面接）で本学の基準における最低点となった場合は不合格となります。

7 試験日・試験時間・試験会場

(1) 前期日程

試験日 **令和8年2月25日(水)**

試験時間

受験者入室	小論文	個人面接
9:40まで	10:00～11:30	12:30～

試験会場

【名寄会場】

名寄市立大学（北海道名寄市西4条北8丁目1番地：33ページに地図掲載）

【札幌会場】

アスティ45 12階・16階 ACU-A（アキュ・エー）

（北海道札幌市中央区北4条西5丁目：34ページに地図掲載）

【仙台会場】

ソラプラザ 6階 TKPガーデンシティPREMIUM仙台西口

（宮城県仙台市青葉区花京院1-2-15：35ページに地図掲載）

※仙台会場では看護学科の試験は実施しません。

(2) 後期日程

試験日 **令和8年3月12日(木)**

試験時間

受験者入室	小論文	個人面接
9:40まで	10:00～11:30	12:30～

試験会場

【札幌会場】

○アスティ45 16階 ACU-A（アキュ・エー）

（北海道札幌市中央区北4条西5丁目：34ページに地図掲載）

8 受験上の注意事項

- (1) 各自で印刷した「本学受験票」および「令和7年度大学入学共通テスト受験票」の両方を必ず持参してください。
- (2) 上履きは不要です。
- (3) 試験開始20分前までに指定された試験会場に入室してください。
- (4) 試験開始時刻に遅れた場合は係員に申し出て、その指示に従ってください。ただし、**30分以上遅れた場合は原則として受験資格を失います。**
- (5) 試験中は、携帯電話、スマートフォン、ウェアラブル端末等の電子機器類の電源を切って、かばんに入れておいてください。
- (6) 不正行為を行った場合は、その場で受験の中止と退室を指示され、それ以後の受験はできなくなります。また、すべての試験成績が無効となります。
- (7) 試験を終えるまで、試験会場から出ることはできません。
- (8) 災害等の不測の事態が発生した場合や学校保健安全法施行規則で規定されている感染症の感染状況によっては、試験日程や選抜方法等を変更することがあります。その場合は、本学ホームページ (<https://www.nayoro.ac.jp/>) に情報を随時掲載しますので、必ず定期的に確認してください。
- (9) 試験会場に、危険物の持ち込みを禁じます。

9 合格者発表

(1) 発表日

前期日程	令和8年3月6日(金)
後期日程	令和8年3月20日(金)

(2) 発表方法

合格発表当日午前9時からインターネット出願システムで確認できます。ログインした後、「出願内容一覧」より本学の「合否結果照会」を選択します。受験内容を確認し間違いなければ「はい」をクリックして、合否結果を確認してください。なお、合否照会には受験番号および生年月日が必要となります。

合格者には一般選抜合格通知書および関係書類を郵送します。

電話等による合否の問い合わせには応じません。

(3) 追加合格

① 各学科の入学定員に欠員が生じた場合は、追加して合格者を決定することがあります(追加合格候補者番号は発表しません)。

この場合には、3月28日(土)以降、追加合格該当者に対して入学志願票に記載された連絡先に電話により照会しますので、連絡が取れるようにしておいてください。追加合格の入学手続は、その際に指定します。

② 追加合格該当者が不在等のため、連絡・確認が出来なかった場合は、入学の意思がないものとして取扱うことがありますので、この期間に外出する場合は、家族など在宅者に連絡先を明らかにしておいてください。

10 追試験等の設定について

学校保健安全法施行規則で規定されている感染症等に罹患した入学志願者の受験機会を確保するため、前期日程においては、追加の入学検定料を徴収せずに、後期日程へ振替受験を認めます。また、後期日程においては追試験を実施します。

(1) 振替受験および追試験の対象者

① 疾病・負傷により試験を受験できない者

※学校保健安全法施行規則で規定されている感染症に罹患し、試験日までに医師が治癒したと診断していない者(また、発熱・咳等の症状があり、試験当日37.5度以上の熱がある受験生を含む)。※今後、方針が変更になった場合は本学HPでお知らせいたします。

② 試験場に向かう途中の事故により試験を受験できない者

③ やむを得ない事由(交通機関の遅延、両親又は親族等の危篤・死亡、自宅の火災等)により試験を受験できない者

(2) 申請方法

上記(1)の①～③のいずれかに該当する者で、振替受験・追試験を希望する場合、本人又は代理人が、本試験当日の小論文終了時刻である11時30分までに、本学広報入試係へ電話(01654-2-4194)にて申し出てください。申請方法の詳細につきましては、申し出時にお伝えいたします。なお、申請の際に医師の診断書等を提出していただきますので、予め取得しておいてください。

(3) 追試験等の日程および選抜方法について

① 後期日程へ受験を振り替える場合は、後期日程の選抜方法に基づき合否判定を行います。

② 後期日程の追試験について

・選抜方法や合否判定については、変更はありません。ただし、学校保健安全法施行規則で規定されている感染症の感染拡大状況によっては、提出書類および大学入学共通テストの成績による総合的な判定やオンライン面接の実施など本募集要項に記載されている選抜方法とは異なる

方法で実施する場合があります。変更が生じた場合は本学ホームページにて随時公表いたします。

- ・追試験の日程は以下のとおりです。

試験日	合格発表日	入学手続期間
3月22日(日)	3月26日(木)	3月27日(金)～3月30日(月)

※試験会場は名寄会場となります。

Ⅲ 合理的配慮を必要とする入学志願者の事前相談

障がいや疾病等の理由により、受験上および修学上の合理的配慮を必要とする場合には、出願に先立ち、**下記日時までに**本学教務課広報入試係（電話 01654-2-4194）に連絡し、事前相談をしてください。なお、相談期限後に受験上および修学上の配慮を必要とすることとなった場合にも、必ず本学教務課広報入試係に連絡をしてください。

この事前相談は、受験者の負担を軽減し、他の受験者に比べて不利にならないよう配慮するために行うものです。

事前相談の内容によっては、「医師の診断書」もしくは「障害者手帳」等の資料の提出を求める場合があります。

また、独立行政法人大学入試センターより「受験上の配慮事項審査結果通知書」が発行されている場合はそのコピーも併せて提出してください。

選抜区分	事前相談期限
学校推薦型選抜	令和7年10月15日(水)午後5時まで
社会人選抜	
3年次編入学	
一般選抜(前期日程)	令和7年12月17日(水)午後5時まで
一般選抜(後期日程)	

IV 入学手続等

1 入学手続期間

選抜区分	入学手続期間
学校推薦型選抜 社会人選抜 3年次編入学	令和7年12月5日(金)～12月12日(金) 午後5時(必着)
一般選抜(前期日程)	令和8年3月7日(土)～3月13日(金) 午後5時(必着)
一般選抜(後期日程)	令和8年3月21日(土)～3月27日(金) 午後5時(必着)

2 入学手続方法

- (1) 入学手続は、入学手続書類を一括して、郵送又は直接持参によって行ってください。
- (2) 直接持参の場合は、平日の午前9時から午後5時までのみ受け付けます。
- (3) 郵送の場合は、最終日の午後5時必着となります。
- (4) 入学料は合格通知に同封されている振込用紙を使用し、入学手続期限内に銀行等(郵便局は不可)で払い込んでください。

3 入学手続先

〒096-8641 北海道名寄市西4条北8丁目1番地
名寄市立大学 教務課広報入試係
電話 01654-2-4194 (代)

4 入学手続書類等

- (1) 誓約書
- (2) 連帯保証人選任届
- (3) 連帯保証書
- (4) 印鑑登録証明書(連帯保証人のもの)
- (5) 住民票(本人のみのもの)
- (6) 入学料振込通知書(ただし、給付奨学金採用予定者は入学料の納付が猶予される場合があります。その場合、入学料を納付せず、「決定通知」の写し及び猶予届の提出が必要となります。詳細は別紙お知らせを確認してください。)
- (7) 国公立大学入学確認票(一般選抜のみ)
- (8) 出身学校の卒業・修了証明書(卒業・修了見込者は、卒業・修了式後に提出)
- (9) その他本学が指定するもの

5 入学手続上の注意点

- (1) 入学手続期間内に入学手続を完了しない場合は、入学を辞退したものととして取扱います。
- (2) **入学手続完了後は、入学手続書類および入学料は返還しません。**
- (3) 学校推薦型選抜の合格者が、極めて特殊な事情により入学を辞退する場合は、その理由を付した本学学長宛の「推薦入学辞退願」を出身学校長の連署とともに、教務課広報入試係に提出してください。入学辞退が許可されない場合には、他の国公立大学を受験しても入学許可は得られないので注意してください。

6 学校推薦型選抜の入学者の留意事項

学校推薦型選抜の入学手続者を対象に入学前教育を実施します。詳細については、学校推薦型選抜の合格通知と併せてお知らせします。

7 奨学金制度

学資の支弁が困難で成績優秀な学生は、選考の上、本学独自の給付型奨学金を受けることができます。また、日本学生支援機構規程により奨学金の貸与を受けることもできます。ただし、他大学を中退、卒業している場合など、貸与年数が制限されることがあります。詳しくは本学学生課学生係までお問い合わせください。

看護学科の学生は、一定の条件により北海道看護職員養成修学資金、名寄市立総合病院看護師等学資金などの貸付を受けることができます。

8 アパート・下宿

本学学生課に登録している名寄市内のアパート・下宿のリストを、本学ホームページに掲載しています。

V 納付金等

1 学費等

1) 学校推薦型選抜、社会人選抜、一般選抜

令和8年度 単位：円

		内 訳	栄養学科	看護学科	社会福祉学科	社会保育学科
1年次	学費	入学料	282,000 (188,000)	282,000 (188,000)	282,000 (188,000)	282,000 (188,000)
		授業料	535,800	535,800	535,800	535,800
		その他納付金*	165,000	255,000	160,000	160,000
	後援会費		48,000	48,000	48,000	48,000
	計		1,030,800 (936,800)	1,120,800 (1,026,800)	1,025,800 (931,800)	1,025,800 (931,800)
2~4年次 (年額)	学費	授業料	535,800	535,800	535,800	535,800
		その他納付金*	165,000	255,000	160,000	160,000
	後援会費		48,000	48,000	48,000	48,000
	計		748,800	838,800	743,800	743,800

※（ ）内は地域内（上川・宗谷・留萌管内に所在する高等学校卒業生）に適用します。

※ 在学中に授業料、その他納付金の改定があった場合は、新授業料、その他納付金を適用します。

*その他納付金：教育研究振興費、施設整備費、実験実習活動費

※入学料は、入学手続き時に納付していただきます。

※授業料、その他の納付金等は、入学後、前期（4月末納付期限）と後期（10月末納付期限）に分けて納付していただきます。

2) 3年次編入学

令和8年度 単位：円

		内 訳	栄養学科	看護学科	社会福祉学科	社会保育学科
3年次	学費	入学料	141,000	141,000	141,000	141,000
		授業料	535,800	535,800	535,800	535,800
		その他納付金*	165,000	255,000	160,000	160,000
	後援会費		48,000	48,000	48,000	48,000
	計		889,800	979,800	884,800	884,800
4年次	学費	授業料	535,800	535,800	535,800	535,800
		その他納付金*	165,000	255,000	160,000	160,000
	後援会費		48,000	48,000	48,000	48,000
	計		748,800	838,800	743,800	743,800

※ 在学中に授業料、その他納付金の改定があった場合は、新授業料、その他納付金を適用します。

*その他納付金：教育研究振興費、施設整備費、実験実習活動費

※入学料は、入学手続き時に納付していただきます。

※授業料、その他の納付金等は、入学後、前期（4月末納付期限）と後期（10月末納付期限）に分けて納付していただきます。

2 その他

入学後、教科書代、学生自治会費等が別途必要となります。

VI 卒業時の取得資格等

- (1) 栄養学科では、卒業時に栄養士免許と管理栄養士国家試験受験資格が得られます。また、所定の科目を履修することにより、栄養教諭一種免許状、食品衛生管理者任用資格、食品衛生監視員任用資格を取得することができます。
- (2) 看護学科では、卒業時に看護師国家試験受験資格が得られます。また、保健師課程（履修人員 15 人）の所定の科目を履修することにより、保健師国家試験受験資格が得られます。なお、助産師課程（履修人員 4 人）の所定の科目を履修することにより、助産師国家試験受験資格が得られます。
- 取得可能なパターンは、①看護師②看護師＋保健師③看護師＋助産師の 3 パターンのいずれかになります。
- ※ 3 年次編入学の方は助産師国家試験受験資格を取得することはできません。
- (3) 社会福祉学科では、所定の科目を履修することにより、卒業時に社会福祉士国家試験受験資格が得られます。また、精神保健福祉士養成課程（履修人員 20 人）の所定の科目を履修することにより、精神保健福祉士国家試験受験資格が得られます。なお、所定の科目を履修することにより、高等学校教諭一種免許状（公民、福祉）、特別支援学校教諭一種免許状（知的障害者、肢体不自由者、病弱者）を取得することができます。
- (4) 社会保育学科では、所定の科目を履修することにより、卒業時に保育士資格、幼稚園教諭一種免許状、特別支援学校教諭一種免許状（知的障害者、肢体不自由者、病弱者）を取得することができます。

※ 3 年次編入学の方は、必ず P17 「9 編入学後の履修等」を確認してください。

Ⅶ 入学試験成績情報の開示（学校推薦型選抜、社会人選抜、一般選抜）

令和7年度学校推薦型選抜・社会人選抜・一般選抜における個人成績を、次のとおり開示請求することができます。開示請求された個人成績は、受験者本人宛に「簡易書留」で郵送します。

開示請求に当たっては、本学所定の「入学試験結果の情報提供申請書」を使用してください。（請求期間中、本学ホームページからダウンロードできます。）また、「入学試験結果の情報提供申請書」の郵送を希望する場合には、市販の封筒に「入学試験結果の情報提供申請書の請求」と朱書きし、本学教務課広報入試係に請求してください。その際、受験者本人の住所・氏名等を明記した返信用封筒（長形3号（12cm×23.5cm）に110円分の郵便切手貼付）を同封してください。

1 開示内容

本学が実施した学校推薦型選抜の総合点および順位、社会人選抜の評価結果、一般選抜の総合点および順位

2 請求方法

(1) 請求権者

受験者本人に限ります。代理人による申請は認めません。

(2) 請求期間

令和8年5月7日（木）から6月30日（火）午後5時まで（必着）

(3) 来学による請求方法

「受験票」又は「合格通知書」を提示のうえ、必要事項を記入した「入学試験結果の情報提供申請書」および受験者の住所・氏名等を明記した「返信用封筒、長形3号（12cm×23.5cm）に460円分の郵便切手を貼付したもの」を提出してください。なお、受付時間は平日の午前9時から午後5時までです。

(4) 郵便による請求方法

必要事項を記入した「入学試験結果の情報提供申請書」、受験者の住所・氏名等を明記した「返信用封筒、長形3号（12cm×23.5cm）に460円分の郵便切手を貼付したもの」および「受験票」又は「合格通知書」の原本を同封し、必ず簡易書留で郵送してください。同封された受験票又は合格通知書は開示の際に返却します。

本学受験票を紛失した場合は、受験者本人であることを証明する公的書類（住民票、健康保険証、運転免許証、旅券等、本人であることを確認できる書類）を必ず持参又はその写しを同封してください。

なお、電話、ファクシミリ、電子メールによる開示請求の受付は行っていません。

(5) 請求先

〒096-8641 北海道名寄市西4条北8丁目1番地
名寄市立大学 教務課広報入試係（電話 01654-2-4194）

Ⅷ 個人情報の取扱い

(1) 出願時に本学が取得した氏名、住所その他の個人情報は、①入学者選抜業務（出願処理、試験実施、成績処理等）、②合格者については、合格通知業務、入学案内業務および入学手続業務、③入学者については、教務事務（学籍、修学指導等）、学生支援事務（健康管理、就職支援、授業料減免、奨学金申請等）および授業料徴収業務を行うために利用します。

(2) 入学者選抜で用いた試験成績等の個人情報は、入学者選抜方法の検討や大学教育の改善のための調査・研究に関する業務を行うために利用します。ただし、調査・研究結果の発表に際しては、個人が特定できないように処理します。

IX 試験会場への案内

(1) 学校推薦型選抜、社会人選抜、3年次編入学、一般選抜前期（名寄会場）

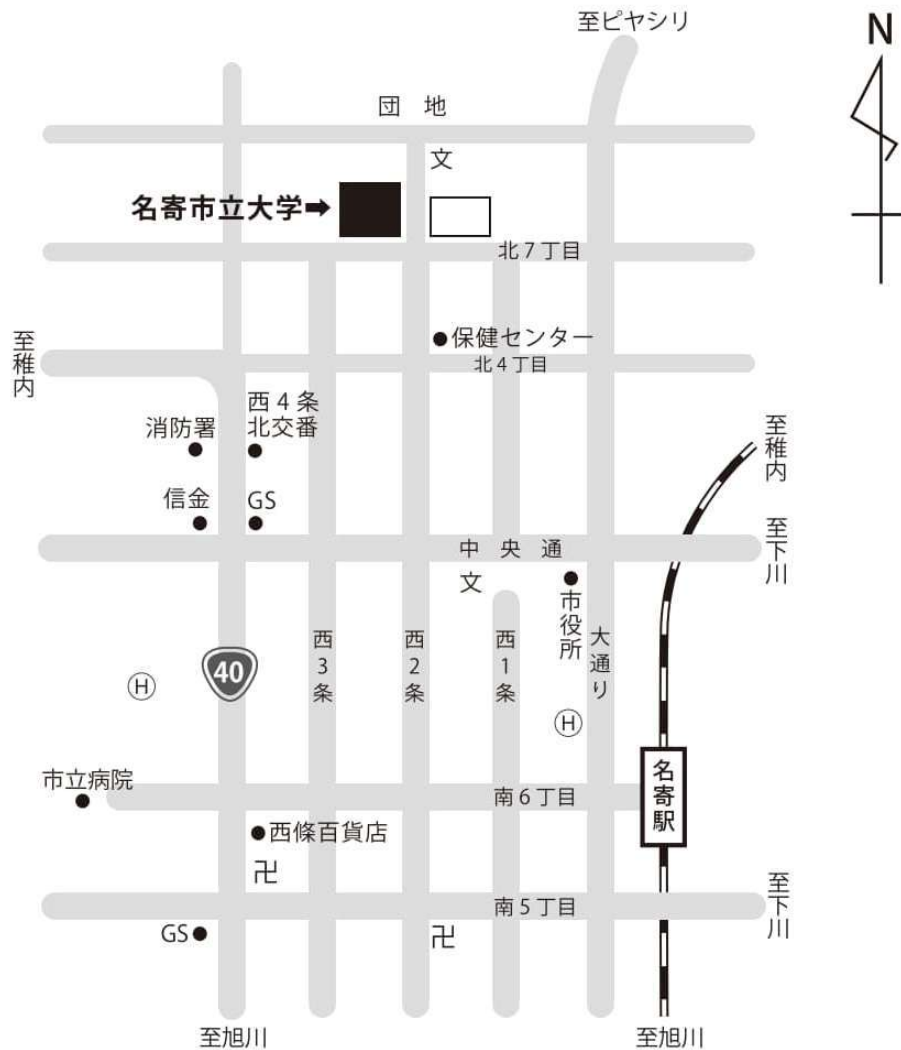
名寄会場

名寄市立大学

北海道名寄市西4条北8丁目1番地

TEL 01654-2-4194 (代) FAX 01654-3-3354

交通 JR北海道宗谷本線 名寄駅下車 約2km (タクシー5分・徒歩25分)



(2) 一般選抜前期・後期 (札幌会場)

札幌会場

アスティ45 12階・16階 ACU-A (アキュ・エー)

北海道札幌市中央区北4条西5丁目

交通 地下鉄さっぽろ駅より徒歩3分

JR札幌駅南口出口より徒歩5分



インターネット出願による出願の流れ

※「学生募集要項」も確認してください

■ 必要なインターネットの環境

パソコン	Windows : Microsoft Edge (最新バージョン) GoogleChrome (最新バージョン) Firefox (最新バージョン)
	MacOS : Safari (最新バージョン)
スマートフォン タブレット	Android : 13.0以上 (Android Chrome最新バージョン) iOS : 16.0以上 (Safari最新バージョン)

※ブラウザの設定について

どのウェブブラウザでも、以下の設定を行ってください。

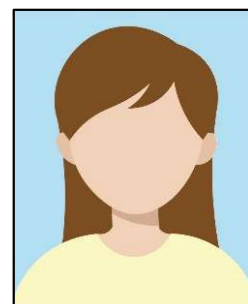
- ・JavaScriptを有効にする。 ・Cookieを有効にする。

※セキュリティソフトをインストールしている場合、インターネット出願が正常に動作しない場合がありますのでご注意ください。セキュリティソフトについては、各メーカーのサポートセンターにお問い合わせください。

■ あらかじめ準備しておくもの

メールアドレス	<p>ユーザー登録の際、メールアドレスの入力が必要です。 フリーメール (Gmail やYahoo! メールなど) や携帯電話のアドレスで構いませんが、携帯メールの場合はドメイン (@nayoro.ac.jp、@postanet.jp) を受信指定してください。</p> <p>※出願登録完了時・入学検定料支払い完了時など、様々なタイミングでメールが届きます。大学からのメールが届いていないか、定期的に確認するようにしてください。出願期間中だけでなく、出願期間以降にもメールが届きます。</p> <p>※日常的に使用していないアドレスでの登録の場合 大学からのメールに気づかない恐れがありますので、必ず頻繁に確認するアドレスを登録してください。</p>
写真 (画像データ)	<p>写真データは出願登録の際に必要です。パソコンやスマートフォン等に入れておいてください。※形式は必ずjpeg方式で保存してください。</p> <p>★写真の条件・注意事項</p> <ul style="list-style-type: none"> ・無帽、無背景、首上、正面向きのもの ・最近3か月以内に撮影したもの (タテ4 cm ×ヨコ3 cm /カラー) ・私服・制服どちらでも可 ・画像は3 MB以下としてください。 <p>★アップロード時の注意点</p> <ul style="list-style-type: none"> ・背景は無地とし、白、青、またはグレー壁で撮影してください。 ・壁に近づきすぎると、影が濃く出て、輪郭がわからなくなる恐れがあります。 ・フラッシュを使用すると顔全体が白くなりすぎ、陰影がなくなる場合があります。 ・画像のアップロードの際は、画像調整時に表示される円に顔の輪郭を併せてください。

見本



2026年度入試日程

入試制度	出願期間	入学検定料 払込期限	必要書類 郵送締切日 (消印有効)	試験日
学校推薦型 選抜 社会人選抜 3年次編入学	令和7年 11月1日(土) ~11月7日(金)	出願登録した日の 翌日の23:59まで	令和7年 11月7日(金)	令和7年 11月20日(木)
一般選抜 前期日程	令和8年 1月26日(月) ~2月4日(水)	ただし 出願登録期間 最終日の振込最終時間 は 16:00まで となり ますので注意してくだ さい。 例) 学校推薦型選抜志 望で、11月7日に登録 した場合、当日の16時 までに振り込みが必要 となります。	令和8年 2月4日(水)	令和8年 2月25日(水)
一般選抜 後期日程	令和8年 1月26日(月) ~2月4日(水)		令和8年 2月4日(水)	令和8年 3月12日(木)

出願は出願期間に①出願登録②入学検定料の支払い③出願書類の郵送をすることによって完了します。(①②③のいずれかが行われなかった場合は出願が受け付けられません)
入学検定料支払いの期限を過ぎた場合、登録した内容での入学検定料支払いを(コンビニ等で)行うことができなくなります。この場合は、もう一度①から出願手続をやり直してください。

STEP 1

送付必要書類一覧チェックリスト

各入試区分によって送付する必要書類が異なります。
郵送前に、必ず各入試区分の「学生募集要項」を確認し、必要な書類の詳細を確認してください。

入試区分	学校推薦型 選抜	社会人 選抜	3年次 編入学	一般選抜 (前期)	一般選抜 (後期)
Web入学志願票	<input type="checkbox"/>	<input type="checkbox"/>	<input type="checkbox"/>	<input type="checkbox"/>	<input type="checkbox"/>
★志望理由書	<input type="checkbox"/>	—	<input type="checkbox"/>	<input type="checkbox"/>	<input type="checkbox"/>
★推薦書	<input type="checkbox"/>	—	—	—	—
調査書	<input type="checkbox"/>	—	—	<input type="checkbox"/>	<input type="checkbox"/>
大学入学共通テ スト 成績請求票 (Web入学志願票 に添付)	—	—	—	<input type="checkbox"/>	<input type="checkbox"/>
★履歴書	—	<input type="checkbox"/>	—	—	—
★エントリー シート	—	<input type="checkbox"/>	—	—	—
証明書類	—	<input type="checkbox"/>	<input type="checkbox"/>	—	—

必要書類は1回の出願につき1通必要となります。
本学の一般選抜（前期）・（後期）の両方に出願する場合は、1通ずつ（計2通）用意してください。

※★マークの書類は本学所定の様式があります。様式は本学ホームページからダウンロードしてください

ダウンロードはこちら（名寄市立大学ホームページ）▶



STEP 2

アカウント作成、出願登録を行う

【アカウント作成】 下記手順に従ってアカウントの作成をしてください。
※すでにアカウントをお持ちの方はそのままログインに進んでください。

①名寄市立大学ホームページにアクセス。

<https://www.nayoro.ac.jp/>

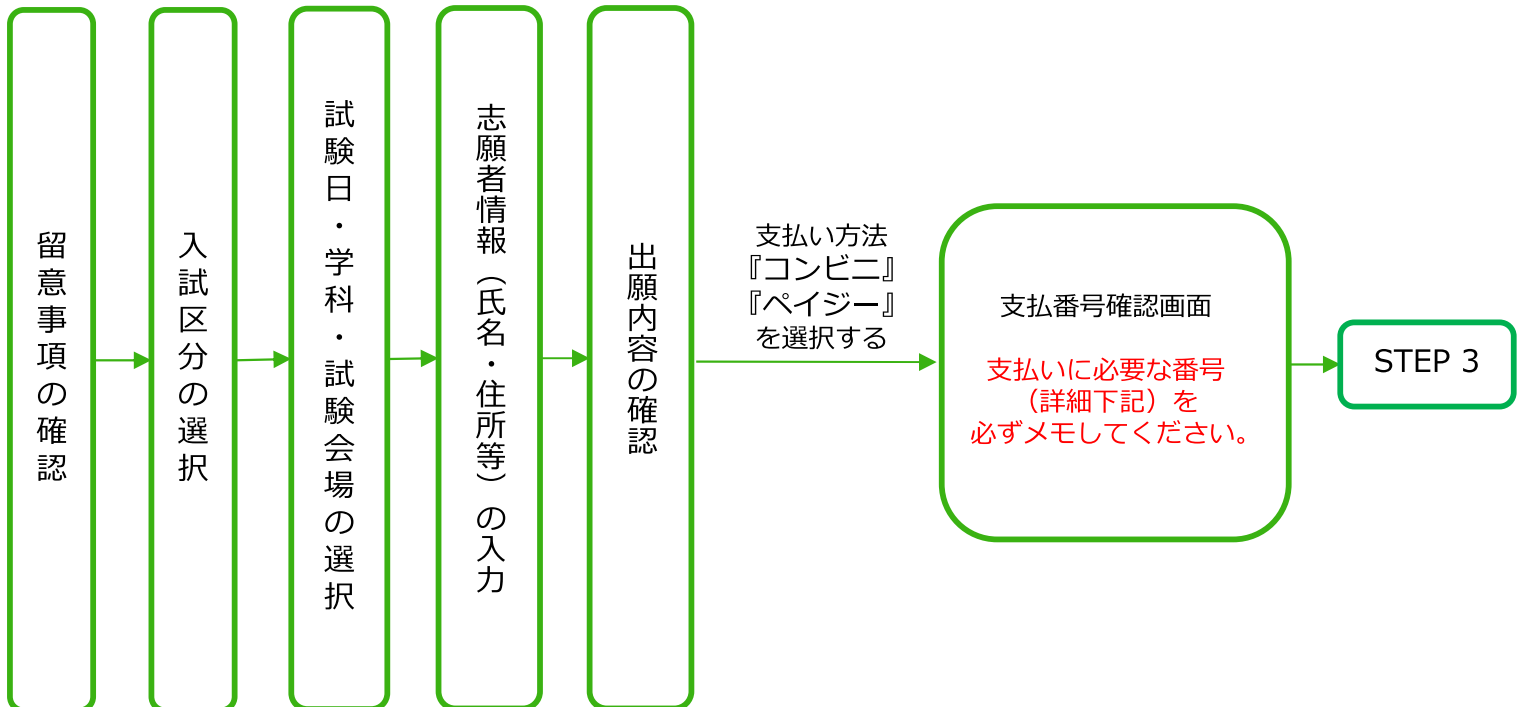
- ②「入試案内」→「インターネット出願」をクリックして出願ページを開きます。
- ③ Post@netのログイン画面より「**新規登録**」ボタンをクリック。
- ④ 利用規約に同意した後、メールアドレス・パスワードなど必要項目を入力して「**登録**」ボタンをクリック。
- ⑤ 入力したメールアドレス宛てに、仮登録メールが届きます。
- ⑥ 仮登録メールの受信から**60分以内**にメール本文のリンクをクリックして登録を完了させてください。
- ⑦ログインの際には、登録したメールアドレスに認証コードが届きますので、入力しログインしてください。



【ログイン】 下記手順に従ってログインし、お気に入り学校の登録をしてください。

- ①メールアドレス・パスワードを入力して「**ログイン**」ボタンをクリックすると、登録したメールアドレスに認証コードが届きますので、入力しログインしてください。
- ②「学校一覧」から「名寄市立大学」を検索してください。

【出願登録】 「出願登録」ボタンをクリック後、画面の指示に従って登録してください。



POINT①

志願者情報の入力・確認画面では、**必ず入力した内容（特に生年月日・電話番号・住所）に誤りがないか、十分に確認してください。** 志願者情報の確認画面を過ぎると内容の変更ができません。また、併願状況等については受験者個人の選抜の資料としては用いません。

POINT②

支払い方法『コンビニ』『ペイジー』の場合は、支払番号確認に**支払いに必要な番号**が表示されます。STEP 3の支払い時に必要ですので**必ずメモしてください。**

STEP 3

入学検定料を支払う (コンビニ・ペイジーを選択した場合のみ)

要注意

出願登録した翌日の23:59まで(出願登録期限日に登録した場合は当日の16:00まで)に、下記の通り入学検定料をお支払いください。上記の支払い期限を過ぎますと、登録された内容での入学検定料支払いができなくなります。

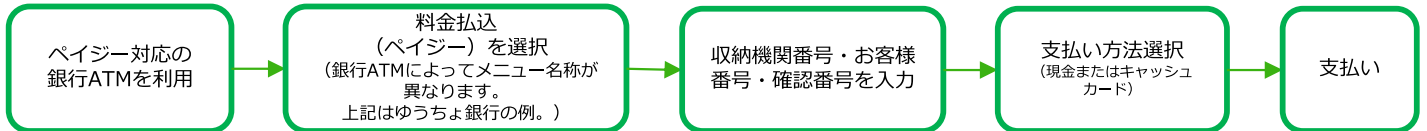
■コンビニ



お支払いになるコンビニによって操作方法が異なります。

必ず「学校一覧」から「名寄市立大学」を検索し、「はじめに」ページにある「入学検定料のお支払方法について」を参照の上、必要な情報のメモ等をし、支払い期限までに入学検定料を支払ってください。

■ペイジー (銀行ATM)



■ペイジー (ネットバンキング)

収納機関番号・お客様番号・確認番号を控え、各自で支払い方法を確認し入学検定料を支払ってください。

■入学検定料

17,000円

振込手数料ならびにペイジーを利用する場合には銀行によって別途事務手数料が発生する場合があります。

■払込手数料

コンビニエンスストア	4 8 4 円 (税込)
ペイジー	4 9 5 円 (税込)

- ・入学検定料の他に別途、払込手数料が必要です。
- ・ご利用の銀行によって、別途事務手数料が発生する可能性があります。
- ・一度納入した入学検定料は、理由の如何にかかわらず返金しません。
- ・入学検定料支払いの領収書は提出不要です。控えとして保管してください。

POINT③

入金完了すると入金完了メールが通知されますので、必ず、ご確認ください。

STEP 4

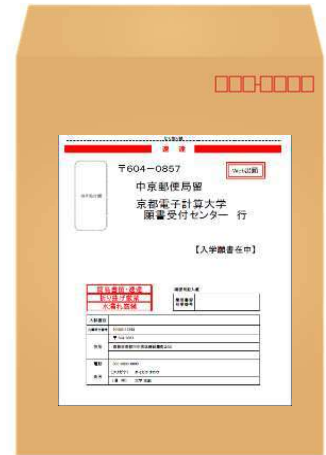
出願書類を郵送する

【書類準備】 下記手順に従ってWeb入学志願票、封筒貼付用宛名シートを印刷してください。

- ①Post@netへログインし「出願内容一覧」から名寄市立大学の「出願内容を確認」を選択し「Web入学志願票ダウンロード」、「封筒貼付用宛名シートダウンロード」をクリックして、それぞれのPDFファイルをダウンロードします。
- ②①のPDFファイルをページの拡大・縮小はせずにA4で印刷してください。
- ③印刷したWeb入学志願票などの必要書類を同封して郵便局窓口から郵送してください。

※封筒貼付用宛名シートの出力ができない場合は、下記の内容を直接封筒に記入してください。

※郵便番号・住所・氏名を記入して必ず簡易書留・速達で郵送してください。



送付先

〒096-8641

北海道名寄市西4条北8丁目1番地

名寄市立大学 広報入試係 行

入試出願書類在中

出願登録番号：○○○○○○○○○○○○○○

氏 名：○○ ○○

住 所：○○○○○○○○○○○○○○

入 試 区 分：○○○○○

試 験 会 場：○○○○○

志 望 学 科：○○○○○

注意

市販の角2封筒に封筒貼付用宛名シートを貼り付けて必要書類を封入してください。

STEP 1～STEP 4を、すべて期限内に完了することによって、出願が正式に受理され、受験票が発行されます。(出願登録・入学検定料支払い・出願書類提出のいずれかが行われなかった場合は、出願が受け付けられません。)
※出願の期限については、「出願期間」を十分に確認の上、できるだけ余裕をもって出願してください。

STEP 5

受験票を印刷する

【受験票準備】 下記手順に従ってデジタル受験票を印刷してください。

必要書類の受理、入学検定料の入金が確認されると数日後に「受験票ダウンロード案内メール」が届きます。

- ①Post@netへログインし「出願内容一覧」から名寄市立大学の「出願内容を確認」を選択し「デジタル受験票ダウンロード」をクリックして、PDFファイルをダウンロードします。
- ②①のPDFファイルをページの拡大・縮小はせずにA4カラー片面で印刷してください。
- ③試験当日は必ず受験票を持参してください。

※試験日の1週間前までにメールが届かない場合は広報入試係(☎01654-2-4194)までご連絡ください。

入試区分	受験票ダウンロード開始日時
学校推薦型選抜・社会人選抜・3年次編入学	令和7年11月13日(木)17:00～
一般選抜(前期・後期)	令和8年 2月16日(月)17:00～

STEP 6

合否結果を照会する

【合否結果照会】 下記手順に従って合否結果を確認してください。

①Post@netへログインし「出願内容一覧」から名寄市立大学の「合否結果照会」を選択します。
受験内容を確認し間違いなければ「はい」をクリックして、合否結果を確認してください。

※合格者には別途「合格通知」および「入学手続き書類」を郵送します（不合格者には郵送しません）。

入試区分	合否結果照会
学校推薦型選抜・社会人選抜・3年次編入学	令和7年12月4日(木) 9:00～
一般選抜(前期)	令和8年3月6日(金) 9:00～
一般選抜(後期)	令和8年3月20日(金) 9:00～

メモ

Post@netアカウント ※認証コードは毎回変わります。

メールアドレス	<input type="text" value=" @"/>
パスワード	<input type="password"/>

出願時に発行される番号

出願管理番号 (9桁)	N <input type="text" value=""/> <input type="text" value=""/> <input type="text" value=""/> <input type="text" value=""/> <input type="text" value=""/> <input type="text" value=""/> <input type="text" value=""/> <input type="text" value=""/> <input type="text" value=""/>
出願登録番号 (11桁)	<input type="text" value=""/> <input type="text" value=""/> <input type="text" value=""/> <input type="text" value=""/> <input type="text" value=""/> <input type="text" value=""/> <input type="text" value=""/> <input type="text" value=""/> <input type="text" value=""/> <input type="text" value=""/> <input type="text" value=""/>

コンビニ・ペイジーの支払いに必要な番号

コンビニ ※番号の名称や桁数は 店舗により異なります。	<input type="text" value=""/> <input type="text" value=""/> <input type="text" value=""/> <input type="text" value=""/> <input type="text" value=""/> <input type="text" value=""/> <input type="text" value=""/> <input type="text" value=""/> <input type="text" value=""/> <input type="text" value=""/> <input type="text" value=""/> <input type="text" value=""/> <input type="text" value=""/> <input type="text" value=""/> <input type="text" value=""/> <input type="text" value=""/> <input type="text" value=""/>
ペイジー	収納機関番号 (5桁) <input type="text" value=""/> <input type="text" value=""/> <input type="text" value=""/> <input type="text" value=""/> <input type="text" value=""/> 確認番号 (6桁) <input type="text" value=""/> <input type="text" value=""/> <input type="text" value=""/> <input type="text" value=""/> <input type="text" value=""/> <input type="text" value=""/>
	お客様番号 (9～11桁) <input type="text" value=""/> <input type="text" value=""/> <input type="text" value=""/> <input type="text" value=""/> <input type="text" value=""/> <input type="text" value=""/> <input type="text" value=""/> <input type="text" value=""/> <input type="text" value=""/> <input type="text" value=""/>

インターネット出願に関するQ&A

Q 氏名や住所の漢字が、登録の際にエラーになってしまいます。

A 氏名や住所などの個人情報を入力する際に、JIS第1水準・第2水準以外の漢字は登録エラーになる場合があります。その場合は、代替の文字を入力してください。〈例〉高木→高木 山崎→山崎 (ローマ数字) III→3

Q ポップアップがブロックされ画面が表示できません。

A GoogleツールバーやYahoo!ツールバーなどポップアップブロック機能を搭載しているツールバーをインストールしている場合、ポップアップ画面が表示されない場合があります。Post@net (home.postanet.jp、www.postanet.jp) のポップアップを常に許可するよう設定してください。

Q 登録時のメールアドレスを忘れてしまいました。

A メールアドレスを忘れた場合、個人情報保護の観点から、電話やメールなどでアカウント情報をお伝えすることができません。普段お使いのメールアドレスの登録いただくことを推奨します。

Q コンビニ・ペイジーでの支払いに必要な番号を忘れました。

A Post@netへログインし「**出願内容一覧**」より名寄市立大学の「**出願内容を確認**」を選択すると、支払番号の確認画面についても再表示できます。なお、支払期限を過ぎると、登録した内容での入学検定料のお支払いができなくなります。

Q 出願登録後に出願内容を変更することはできますか？

A 入学検定料支払い後の出願情報(入試区分、学部学科、試験会場等)の変更はできませんので、出願登録時に間違いが無いよう確認してください。コンビニ・ペイジー支払いの場合、入学検定料を支払う前であれば、既に登録した出願情報を放棄し、もう一度、最初から出願登録を行うことで変更可能です。再度、出願登録を行った際の**アカウント情報**と支払に必要な番号を使って、出願書類の郵送と入学検定料の支払いを行う必要があります。※入学検定料支払い後の出願情報の住所・氏名・電話番号等に誤りや変更が生じた場合は、教務課広報入試係(☎01654-2-4194)までご連絡ください。